



Raport

Marzec 2026

F//TRUST iWealth

Spis treści

Wstęp	3
Założenia Inwestycyjne	4
Dane makro	5
Barometr Gospodarczy	6
Akcje	7
Obligacje	8
Inne	9-10
Portfele modelowe	11
Portfel edukacyjno-sektorowy (dawny: specjalistyczny)	12
Portfel Konserwatywny	13
Portfel Ostrożny (dawna nazwa: Umiarkowanie Konserwatywny)	14
Portfel Stabilny (dawna nazwa: Zrównoważony)	15
Portfel Zrównoważony (dawna nazwa: Umiarkowanie Agresywny)	16
Portfel Agresywny	17
Stawiamy na...	18
Zastrzeżenia prawne	19

Miesiąc temu w słowie wstępnym do Raportu pisałem „Elementem ryzyka pozostają wydarzenia geopolityczne (eskalacje konfliktów, nieprzewidywalna komunikacja ze strony obozu Donalda Trumpa, w tym nowego szefa FED) oraz wyniki wysoko wycenianych amerykańskich spółek”.

W ostatnich dniach zmaterializowało się wskazane ryzyko, a Bliski Wschód ogarnęła wojna. W przełożeniu na decyzje inwestycyjne, przechodzimy jeszcze dalej w fazę ekspansji ugruntowując opinię, że dołek inflacji jest już za nami, a ceny ropy naftowej będą długoterminowo podwyższone. Dalsze konsekwencje dla gospodarki i rynku będą zależeć od długości kryzysu w Cieśninie Ormuz. Zakłócenia łańcuchów dostaw ropy naftowej, gazu ziemnego, siarczanów mogą mieć ogromne przełożenie na ceny różnorodnych towarów, a skala problemu będzie wzrastać z każdym tygodniem blokady. Na razie głosy dotyczące terminu zakończenia wojny rozkładają się między Donalda Trumpa wraz z globalnymi asset managerami (oni twierdzą, że konflikt zakończy się szybko), a geopolitykami specjalizującymi się w regionie (tu panuje sceptycyzm i przeważa opinia o długotrwałym problemie).

W naszych Portfelach promujemy producentów ropy spoza Bliskiego Wschodu (Ameryka Łacińska), a także fundusze związane z szeroko pojętą energią.

Reperkusje wojny dotknęły mocno rynek obligacji skarbowych. Polskie długoterminowe fundusze dłużne traciły, dostarczając zmienności, a dla inwestorów, którzy przekonani są, że konflikt zakończy się szybko, okazji inwestycyjnych. Osoby oczekujące od tej klasy aktywów przede wszystkim stopy zwrotu konkurencyjnej do depozytu przy niskiej zmienności, powinny korzystać z funduszy dłużnych krótkoterminowych.

Reasumując – wojna dotknęła przecenami większość klas aktywów, ale szybkie zakończenie konfliktu da impuls do wzrostów. Problemem pozostaje scenariusz długotrwałej blokady Cieśniny Ormuz, który mógłby wywołać istotne perturbacje w wielu gospodarkach. Z perspektywy inwestora warto pamiętać, że historycznie rynek byka trwa średnio 67 miesięcy i generuje stopy zwrotu na poziomie plus 265%, podczas gdy rynek niedźwiedzia trwa średnio 12 miesięcy i oznacza średnie spadki minus 33%. Warto zatem „być zainwestowanym”, ponieważ precyzyjne przewidzenie momentu załamania wycen jest niezwykle mało prawdopodobne.

Zapraszam do śledzenia bieżących informacji dotyczących rynków i funduszy inwestycyjnych na naszej [nowej stronie internetowej](#).

Życzę owocnych inwestycji.



Michał Kurpiel

// Wiceprezes Zarządu F-Trust iWealth

Założenia inwestycyjne - marzec 2026

Przekroczyliśmy "dołek inflacji".

Atak Izraela i USA na Iran, nawet jeśli nie będzie trwał długo, w naszej ocenie zakończył erę spadającej inflacji.

Wzrost cen ropy i gazu oraz innych surowców przemysłowych, wraz z postępującym zsynchronizowanym globalnie ożywieniem gospodarczym zamyka inflacji możliwość dalszych spadków.

Jedynym czynnikiem dezinflacyjnym jest wzrost produktywności związany z rewolucją AI i jej wpływ na osłabianie rynku pracy, ale dotyczy to dziś głównie USA i trudno dziś ocenić jak duża będzie to siła.

1. Wyceny w USA są wymagające. Wybieramy mniejsze spółki z sektora wzrostowego (m.in. Space) oraz infrastrukturę pod AI.

Sektor technologiczny jest megatrendem. Naszym zdaniem jest więc pozycją obowiązkową w portfelu z racji trwającej rewolucji AI. Szukamy kolejnych beneficjentów rewolucji w mniejszych spółkach. **Sektor biotechnologiczny** również będzie beneficjentem rewolucji AI, ale dodatkowo jest wrażliwy na zmiany stóp procentowych. Atak na Iran może zmienić ścieżkę stóp procentowych, dlatego nasze przekonanie do tego sektora się zmniejsza. **Scenariusz bazowy dla S&P jest bardzo umiarkowany.** Widać rotację kapitału do sektorów energetycznego, przemysłowego i materiałowego. Skorzystają zwłaszcza firmy, które są dostawcami energii lub wykonawcami dla sektora AI.

2. 2026 rok będzie kolejnym rokiem, gdy najlepsze wyniki przyniosą portfele mocno zdywersyfikowane.

Wymagające wyceny w USA będą dalej zachęcać inwestorów do przenoszenia kapitału na tańsze rynki. Szczególną uwagę zwracamy na rynki wschodzące, w tym Polskę, które są tanie względem USA oraz sektor surowcowy/metale przemysłowe. Coraz ciekawiej wygląda sektor energetyczny i przemysłowy. Kraje Ameryki Łacińskiej są preferowane, ponieważ mają niższe wyceny i są głównie eksporterami surowców, a nie importerami (jak np. Azja).

3. Rentowności obligacji na długim końcu krzywej zaczęły rosnąć po ataku na Iran.

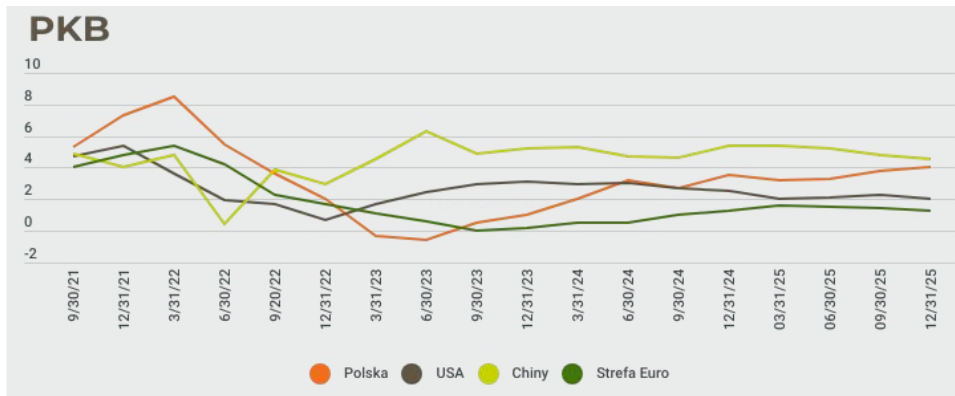
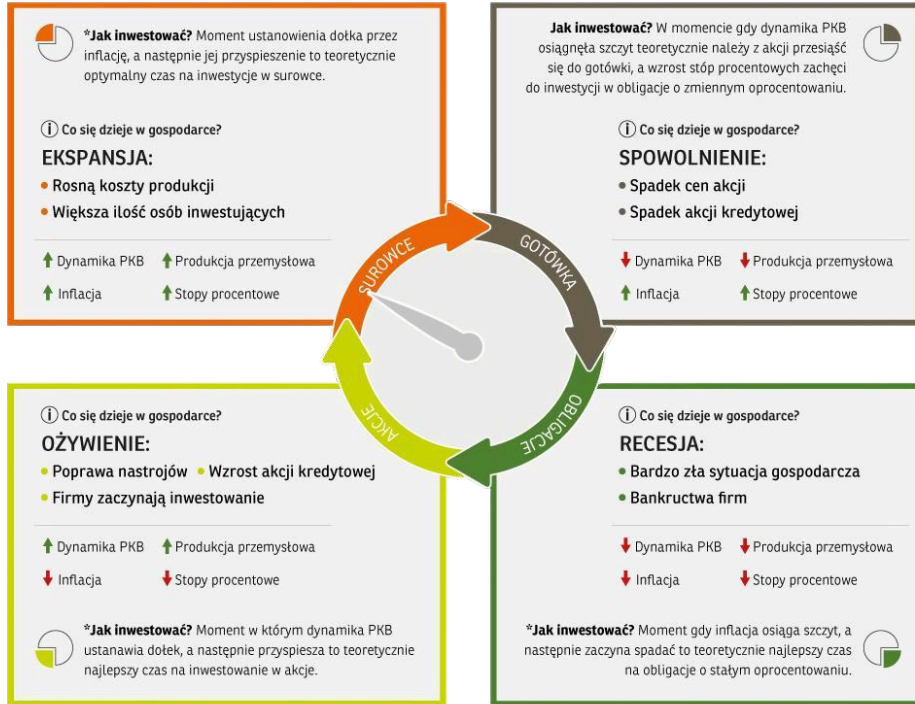
Atak na Iran zakończył erę spadającej inflacji. Wejście cen ropy w trend boczny, wzrosty cen surowców i zsynchronizowane globalnie ożywienie gospodarcze może zmienić oczekiwania inwestorów co do obniżek stóp procentowych.

4. Surowce jako indeks są w trendzie wzrostowym. Trwa korekta na złocie i srebrze.

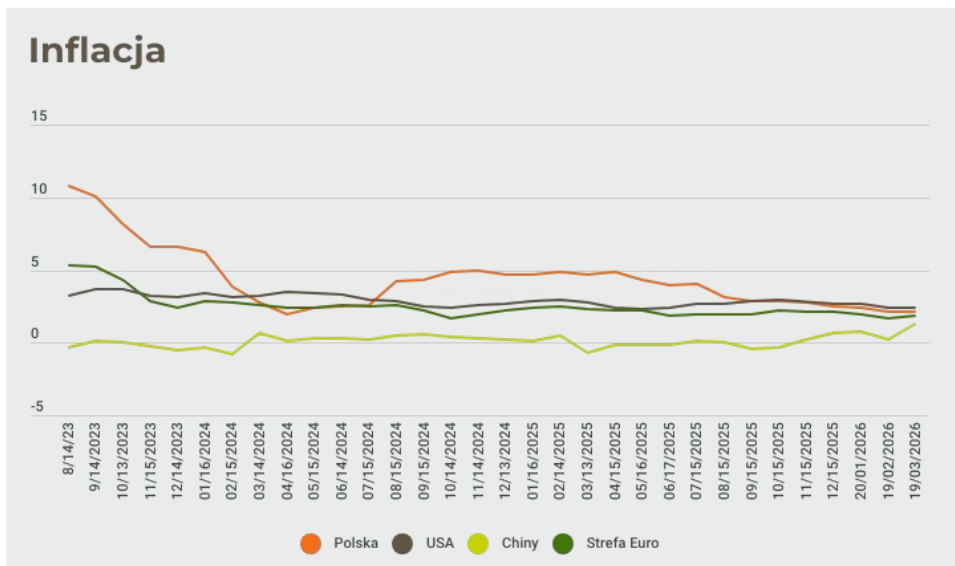
Wzrost cen węglowodorów po ataku na Iran zakończy okres spadającej inflacji, nawet jeśli sama wojna będzie trwała krótko. Spółki Oil&Gas mogą znów stać się modne - na tę chwilę napływy do ETF-ów są małe. Wyższe rentowności obligacji mogą odciągać kapitał w kolejnych kwartałach. Wysokie wskaźniki wykupienia (w interwale miesięcznym) oraz 10-letnie hossy, wskazują na wzmożoną ostrożność. Wzrost cen ropy podniesie koszty dla kopalń. Zharmonizowany globalny wzrost gospodarczy sugeruje, że wchodzimy w fazę ekspansji gospodarczej, która będzie generowała coraz większy popyt na surowce, w tym metale przemysłowe i energię. Powinny też zyskiwać na znaczeniu spółki przemysłowe.

Dane Makro

— dane na dzień: 19.03.2026 r.



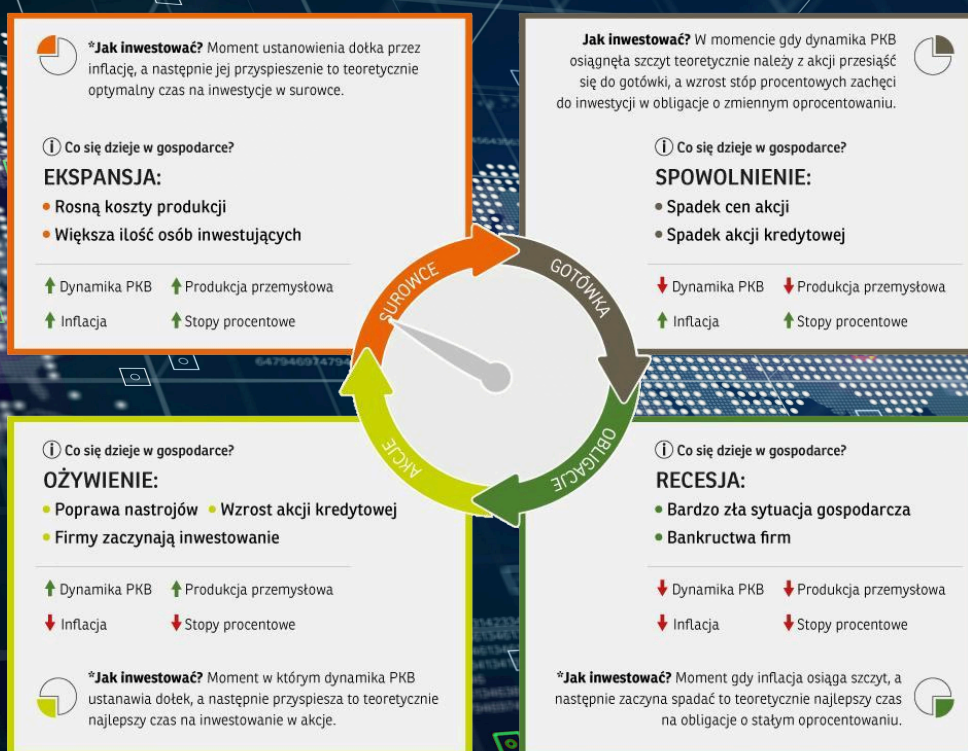
Źródło: opracowanie własne na podstawie tradineconomics.com



Źródło: opracowanie własne na podstawie tradineconomics.com

Barometr gospodarczy F-Trust iWealth

– marzec 2026



Komentarz Jędrzeja Janiaka, Analityka F-Trust iWealth:

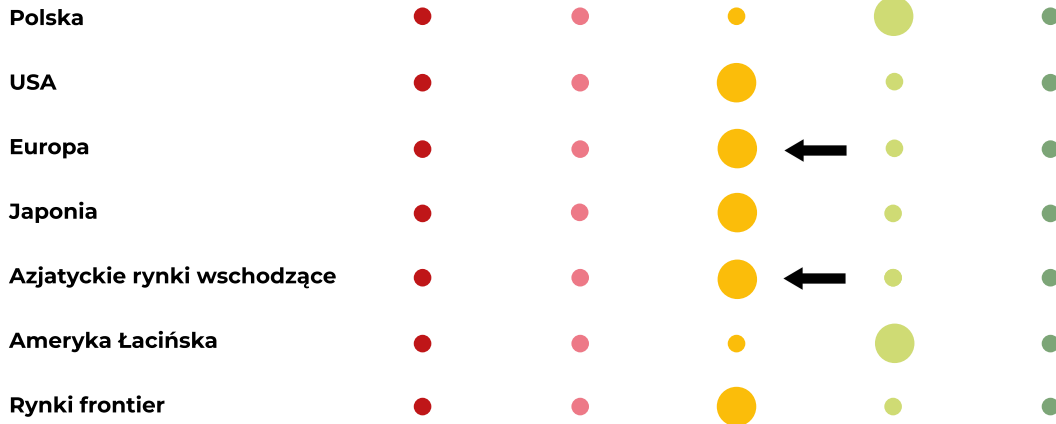
Scenariusz wzrostu cen surowców, a w konsekwencji także inflacji, realizuje się wyjątkowo szybko. Oczywiście za sprawą wydarzeń geopolitycznych, które równie szybko mogą złagodnieć lub wygasnąć. Natomiast szkody w infrastrukturze paliwowej oraz kłopoty z przesyłem węgłowodórów i ich pochodnych mogą już bardziej trwale wpłynąć na poziomy cen.

Kondycja światowej gospodarki, mierzona jeszcze w lutym, zarówno dla przemysłu, jak i usług, wskazuje na kontynuację poprawy. JP Morgan Global Manufacturing PMI wzrósł do najwyższego poziomu od 21 miesięcy i wyniósł 51,9 punktu. Z punktu widzenia inflacji istotnie wzrosły również subindeksy dotyczące cen płaconych i otrzymywanych w przemyśle.

Dane za marzec zapewne będą istotnie wyższe w tym aspekcie, wystarczy zerknąć na poziomy cen na stacjach benzynowych. Z cenami już tak jest, że łatwiej je podnosić niż obniżyć, dlatego nawet krótkotrwałe wywindowanie cen ropy czy gazu może trwale przełożyć się na tendencje inflacyjne w gospodarce i definitywnie wyznaczyć dołek deflacyjny.

Dlatego w naszym Barometrze Gospodarczym jeszcze wyraźniej akcentujemy ekspozycję na surowce w portfelach jako właściwą dla obecnej sytuacji makroekonomicznej. Kolejnym wnioskiem, który już weryfikuje rynek, jest fakt, że taka sytuacja gospodarcza nie sprzyja funduszom obligacji opartych na ryzyku stopy procentowej.

Akcje



LEGENDA

Nasza alokacja negatywna ● ● ● ● ● pozytywna



Strzałka wskazuje kierunek zmiany alokacji MoM (miesiąc do miesiąca). Brak strzałki oznacza, że w danym miesiącu nie było zmiany.

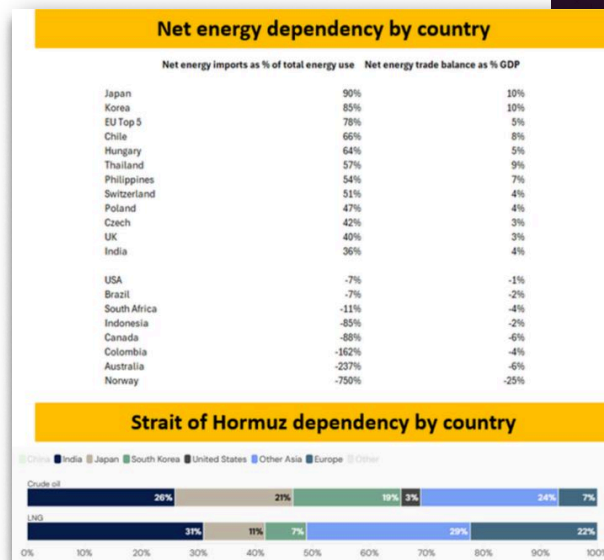
Nasz komentarz - akcje:

Wystrzał cen ropy naftowej wprowadził oczywiście pewien nastrój risk-off na rynkach akcji. Dotychczasowe trzy filary naszego pozytywnego nastawienia do akcji, czyli tania ropa, tani dolar i niskie stopy procentowe, otrzymały sygnał ostrzegawczy, że to idealne otoczenie może szybko ulec zmianie.

Choć cena ropy, przy wysokiej zmienności, oddała cały paniczny wzrost z poniedziałkowego poranka, naszym zdaniem impuls wzrostowy cen w gospodarce i dla konsumentów został już uruchomiony. To z kolei rozpoczęło dyskusję na temat poziomu stóp procentowych. Podwyżki stóp oczywiście nie obniżą cen energii, ale banki centralne nie będą mogły przejść obojętnie wobec rosnących wskaźników inflacji.

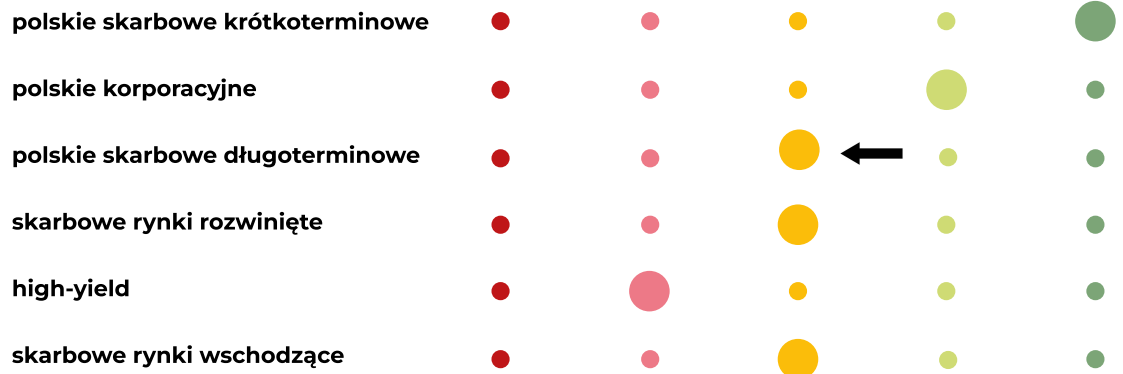
Póki co, rynki odreagowują pierwszy szok, co pokazuje, że strategia kupowania dołków nadal obowiązuje. Zmiany w naszym nastawieniu dotyczą przede wszystkim preferowania krajów eksportujących surowce względem tych, które je importują. W gronie rynków wschodzących są to na przykład kraje Ameryki Łacińskiej kosztem wschodzącej Azji, a w Europie - m.in. rynki nordyckie.

W ujęciu sektorowym preferujemy branże przemysłową i surowcową. W gronie spółek wzrostowych stawiamy natomiast na mniejsze podmioty np. z sektora kosmicznego i obronnego oraz firmy budujące infrastrukturę dla sztucznej inteligencji.



Net energy dependency by country
 Kliknij TUTAJ, aby wyświetlić grafikę w większym rozmiarze
 Źródło: Palinuro Capital Monthly Letter (February 2026)

Obligacje



LEGENDA

Nasza alokacja negatywna ● ● ● ● ● pozytywna



Strzałka wskazuje kierunek zmiany alokacji MoM (miesiąc do miesiąca).
Brak strzałki oznacza, że w danym miesiącu nie było zmiany.

Nasz komentarz - obligacje:

Wybuch wojny w Iranie przypieczętował trafność naszej prognozy z początku lutego dotyczącej przejścia globalnej gospodarki w fazę ekspansji, w której surowce odgrywają główną rolę. Obecnie uwaga inwestorów skupia się na cenach ropy naftowej, która może mieć zasadnicze znaczenie dla dalszego przebiegu globalnej inflacji, a co za tym idzie, także dla rentowności długoterminowych obligacji o stałym kuponie.

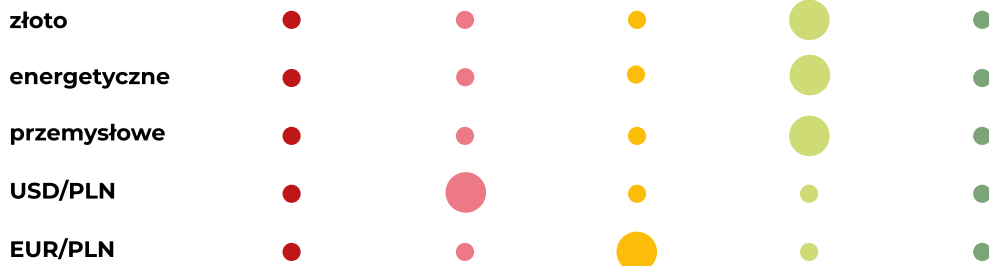
Gwałtowny wzrost cen ropy z pierwszych dni marca przełożył się na równie gwałtowny wzrost rentowności tych obligacji. Choć istnieje prawdopodobieństwo, że sytuacja relatywnie szybko się uspokoi i ropa wróci do poziomów znacznie niższych niż 90 dolarów, to zapewne o obniżki stóp procentowych w dalszej części roku będzie już wyraźnie trudniej niż dotychczas.

Zgodnie z naszym modelem cyklu koniunkturalnego, faza ekspansji, w której obecnie się znajdujemy, oznacza, że okazji inwestycyjnych należy szukać wśród surowców i akcji - dla inwestorów akceptujących ryzyko - lub obligacji krótkoterminowych, przeznaczonych dla inwestorów o niższej tolerancji na ryzyko. Obligacji długoterminowych należy natomiast unikać, ponieważ na naszym zegarze koniunkturalnym znajdują się one niejako po przeciwnej stronie niż surowce.

Dlatego obecnie sugerujemy wykorzystywać każdy spadek rentowności do zmniejszania alokacji w tym segmencie rynku. W średnim terminie obligacje krótkoterminowe prawdopodobnie przyniosą bowiem wyższe stopy zwrotu niż obligacje długoterminowe, które dodatkowo cechują się większą zmiennością wycen.



Inne



LEGENDA

Nasza alokacja negatywna ● ● ● ● ● pozytywna



Strzałka wskazuje kierunek zmiany alokacji MoM (miesiąc do miesiąca).
Brak strzałki oznacza, że w danym miesiącu nie było zmiany.

Nasz komentarz - surowce:



Surowce

Kliknij **TUTA**J, aby wyświetlić grafikę w większym rozmiarze
Źródło: stooq.com

Faza ekspansji gospodarczej oznacza, że surowce powinny znajdować się w centrum uwagi inwestorów. Hossa na rynku surowców zatacza coraz szersze kręgi, a Bloomberg Commodity Index rośnie w coraz szybszym tempie. Zaczęło się od metali szlachetnych, do których w zeszłym roku dołączyły metale przemysłowe. W tym roku niekwestionowanym liderem pozostaje natomiast ropa naftowa, której dotychczasowy trend spadkowy zakończył się z impetem na początku marca.

Już przed atakiem na Iran można było zaobserwować zwiększony napływ kapitału do spółek z segmentu oil & gas, które w poprzednich latach były przez inwestorów wyraźnie omijane. W efekcie ich wyceny pozostawały na atrakcyjnych poziomach. Teraz, wraz ze wzrostem cen ropy, istotnie wzrosną również marże tych spółek, co w naszej ocenie nadal nie jest w pełni odzwierciedlone w ich wycenach.

Nawet jeśli sama wojna potrwa krótko, reperkusje ataków Iranu na instalacje naftowe mogą być odczuwalne jeszcze przez długi czas.



Nasz komentarz - ropa naftowa:



Ropa naftowa

Kliknij [TUTAJ](#), aby wyświetlić grafikę w większym rozmiarze

Źródło: tradingview.com

Hossa na rynku metali szlachetnych wydaje się natomiast znajdować już na zaawansowanym etapie. Wysokie wskaźniki wykupienia w ujęciu miesięcznym oraz trwająca od dekady hossa wskazują, iż należy zachować wzmożoną ostrożność. Rosnące rentowności obligacji w kolejnych kwartałach mogą odciągać część kapitału z tego rynku. Marżom producentów złota z pewnością nie pomoże również wzrost cen ropy naftowej, która stanowi jeden z głównych kosztów działalności kopalń.

Z drugiej strony atak USA na Iran z pewnością nie zmieni trendu spadku zaufania do dolara i amerykańskich obligacji jako bezpiecznej przystani, a jedyną sensowną alternatywą dla banków centralnych nadal pozostaje złoto.

Jeśli wysoka cena ropy nie zatrzyma zsynchronizowanego globalnego wzrostu gospodarczego, którego przyspieszenie obserwujemy już od kilku miesięcy, to popyt na metale przemysłowe z pewnością będzie nadal rósł. Dlatego obecną przecenę spółek z tego sektora traktujemy jako przejściową.

Autorzy raportu



Jędrzej Janiak,
Dyrektor ds. Doradztwa
Inwestycyjnego
F-Trust iWealth



Jacek Maleszewski,
Dyrektor ds. Doradztwa
Inwestycyjnego
F-Trust iWealth

Portfele modelowe

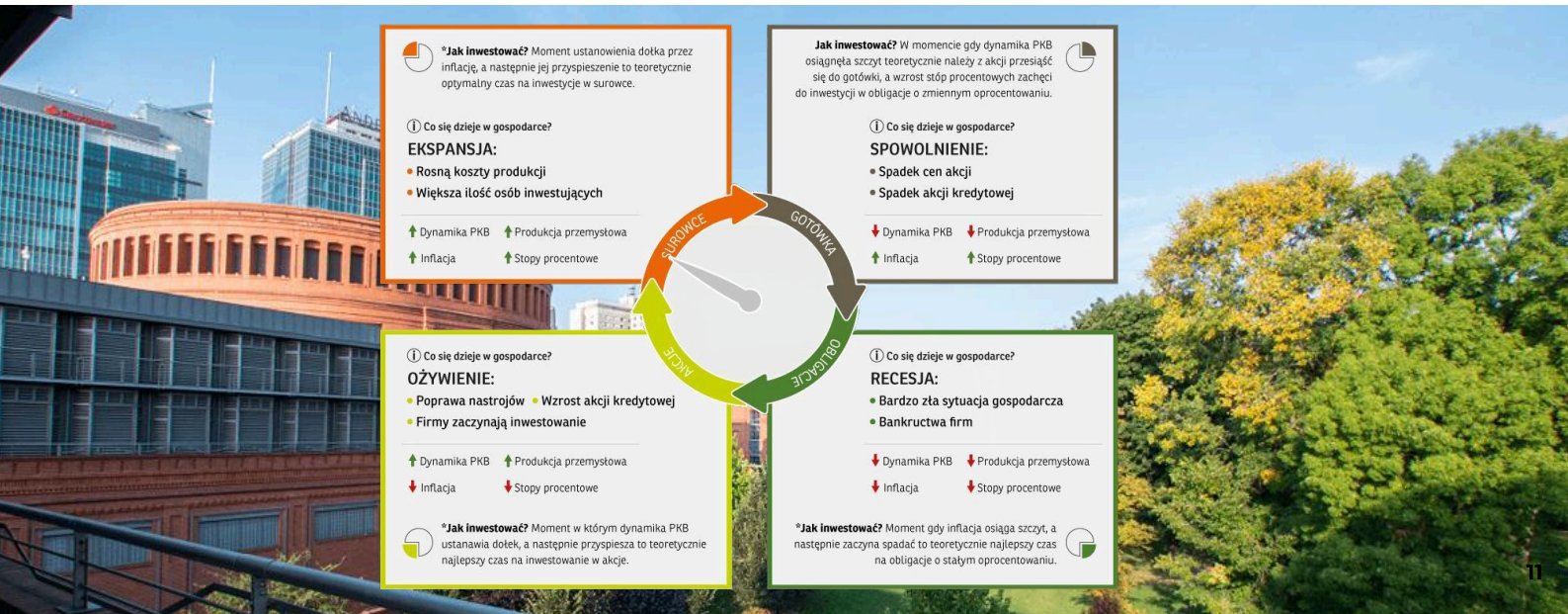
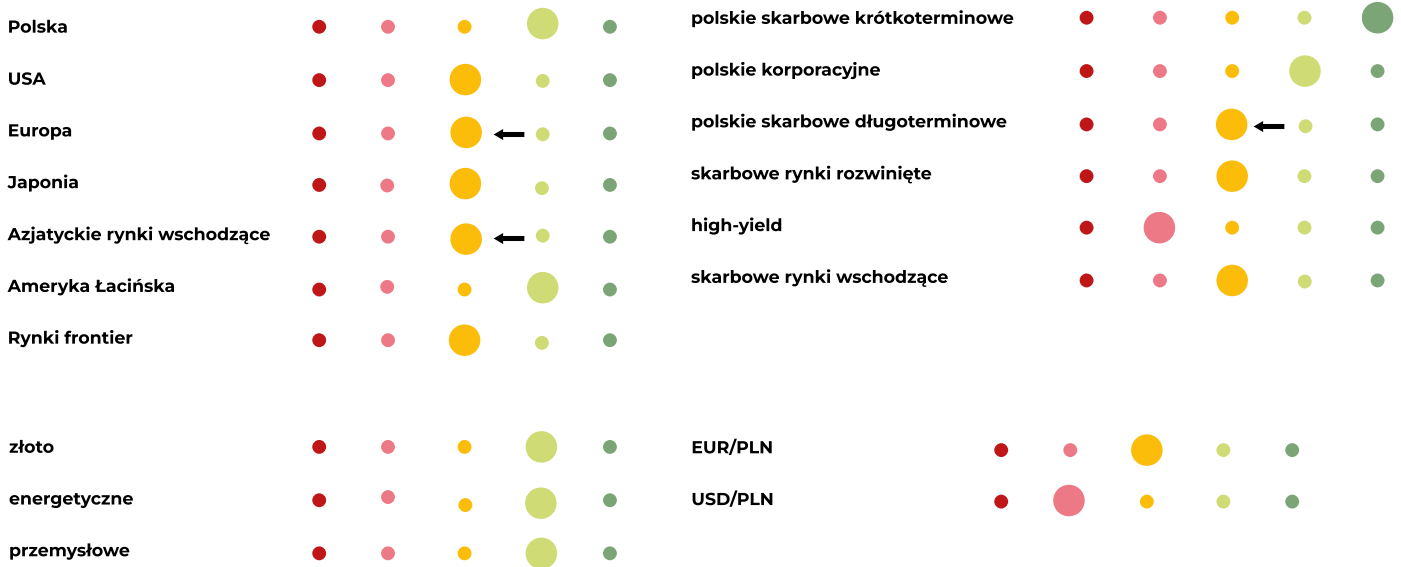
— marzec 2026

Z początkiem marca korekta związana z zaburzeniami na rynku ropy i gazu z przytupem zagościła w portfelach inwestorów. W naszych modelach również to widzimy, ale na szczęście zyski od początku roku dają trochę buforu.

Z punktu widzenia cyklu gospodarczego mamy do czynienia z kolejnym wydarzeniem, które istotnie ingeruje w czysto rynkowe zależności. Zdecydowanie wzrośnie inflacja, a im dłużej ropa, gaz i inne pochodne nie będą swobodnie transportowane tym trwalszy będzie efekt. Jedynym rynkowym zwycięzcą obecnej sytuacji jest sektor energetyczny. Do tej pory fundamentem pozytywnego poglądu na rynki akcji były: tania ropa, tani dolar i niskie stopy. Jak można się domyślać, drogie surowce energetyczne mogą istotnie zmienić każdy z tych elementów.

Głównym zmartwieniem inwestorów jest obecnie to, kiedy i czy nastąpi zwrot w wydarzeniach na Bliskim Wschodzie. Jeżeli stanie się to szybko, na rynkach może pojawić się silne odreagowanie spadków. Jednak każdy kolejny dzień blokady cieśniny coraz mocniej podcina skrzydła światowej gospodarce, a tym samym osłabia argumenty za utrzymaniem akcji w portfelu.

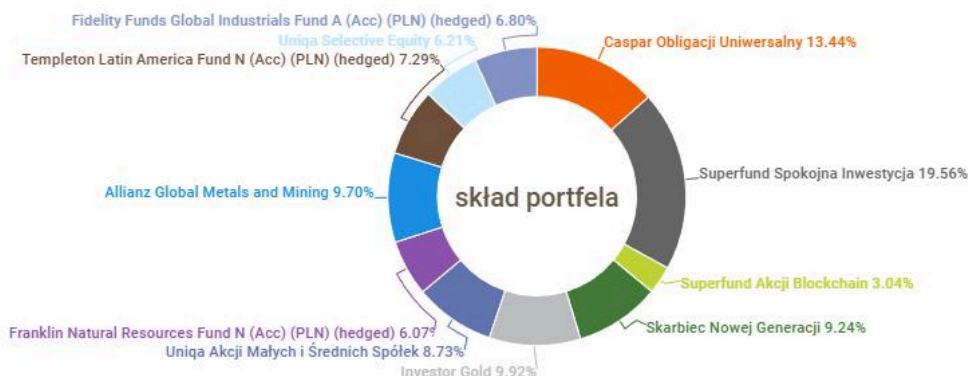
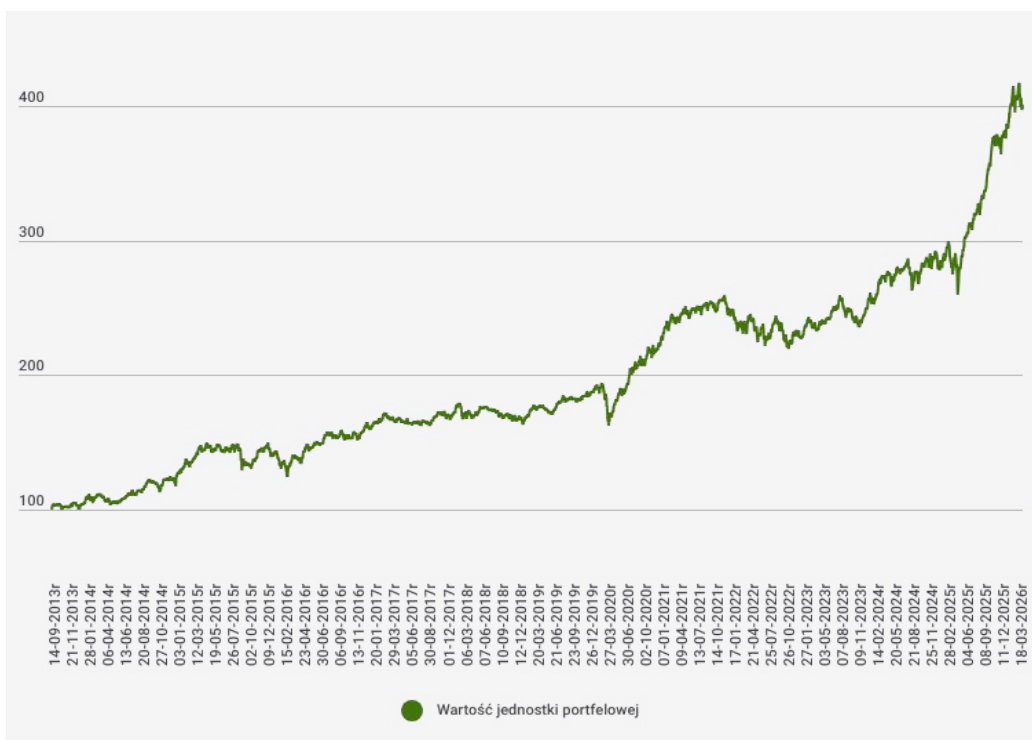
Główne zmiany w portfelach to reedukacja sektorów: biotechnologicznego, funduszy złota oraz funduszy dłużnych długoterminowych. Powiększamy poduszkę gotówkową, w gronie rynków wschodzących przesuwamy się do eksporterów surowców, a w sektorze technologicznym w USA szukamy funduszy z ekspozycją na spółki budujące infrastrukturę pod AI.





Portfel edukacyjno-sektorowy

Struktura portfela wynosi obecnie 33/42/25, odpowiednio fundusze dłużne, akcyjne i surowcowe. Portfel broni wyniku od początku roku, choć mimo istotnego postawienia na sektory surowcowe i tak korekta nas nie ominęła. Co ciekawe, w tej całej „zawierusze” zaskakująco dobrze zachowały się Superfund Akcji Blockchain oraz Skarbiec Nowej Generacji. W tym miesiącu zamieniliśmy fundusz z Azji Wschodzącej na pozycję w Ameryce Łacińskiej, stawiając w gronie rynków wschodzących na eksporterów surowców. Zamknęliśmy pozycję na biotechnologii w obawie przed wyższymi stopami procentowymi, przesuując środki w części do funduszu dłużnego, a w części do Franklin Natural Resources Fund N (Acc) (PLN) (hedged), który daje ekspozycję na sektory energetyczne oraz wydobywcze.



	1m	3m	6m	12m	36m	60m	YTD
Stopy zwrotu (18.03.2026)	-2,06%	5,61%	12,26%	39,25%	70,96%	63,70%	3,68%

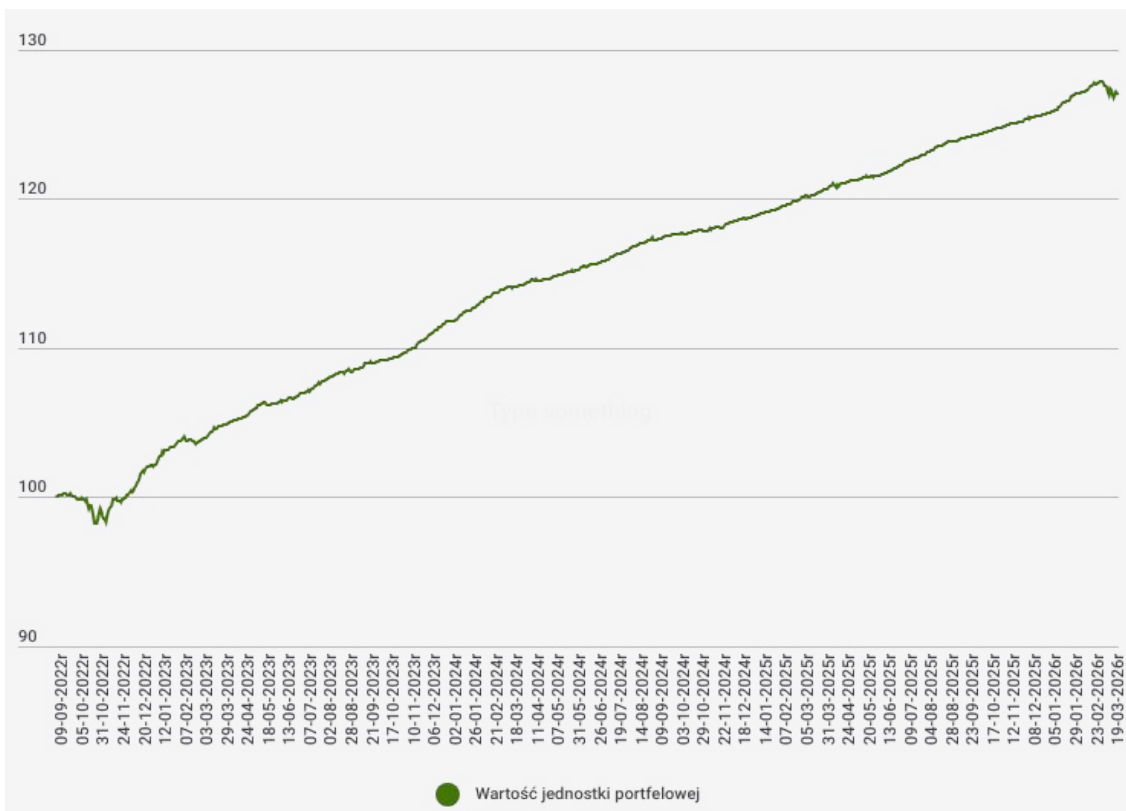


Portfel Konserwatywny

Bardzo rzadka sytuacja, jednak zdarza się co kilka lat i potwierdza, że inwestowanie wiąże się z ryzykiem nawet przy najniższym profilu ryzyka. Tak jak w lutym obserwowaliśmy przyspieszenie wzrostu wartości portfela, tak teraz mamy wyraźną korektę. Od początku miesiąca portfel jest na delikatnym minusie. Nie warto w tym momencie wykonywać nerwowych ruchów. Fundusze w większości oparte są o krótkie obligacje oraz te, które inwestują w obligacje o zmiennym oprocentowaniu, co w perspektywie najbliższych kwartałów powinno przełożyć się na wyższe odsetki.

Ten portfel jest przypisany do odpowiedniego profilu inwestycyjnego i dlatego nie możemy zaprezentować jego składu. Aby sprawdzić swój profil inwestycyjny, przejdź do Platformy Funduszy i wypełnij test.

[Przejdź do Platformy Funduszy >](#)



	1m	3m	6m	12m	36m	YTD
Stopy zwrotu (19.03.2026)	-0,62%	0,98%	2,23%	5,44%	21,21%	0,81%

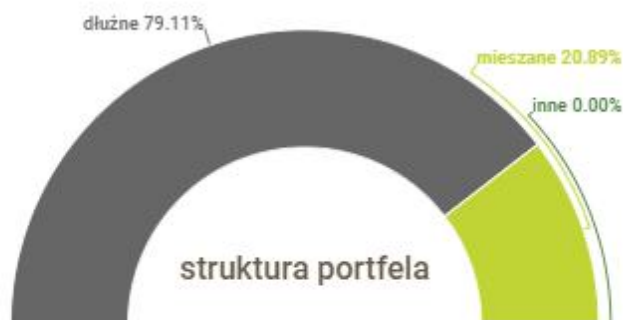
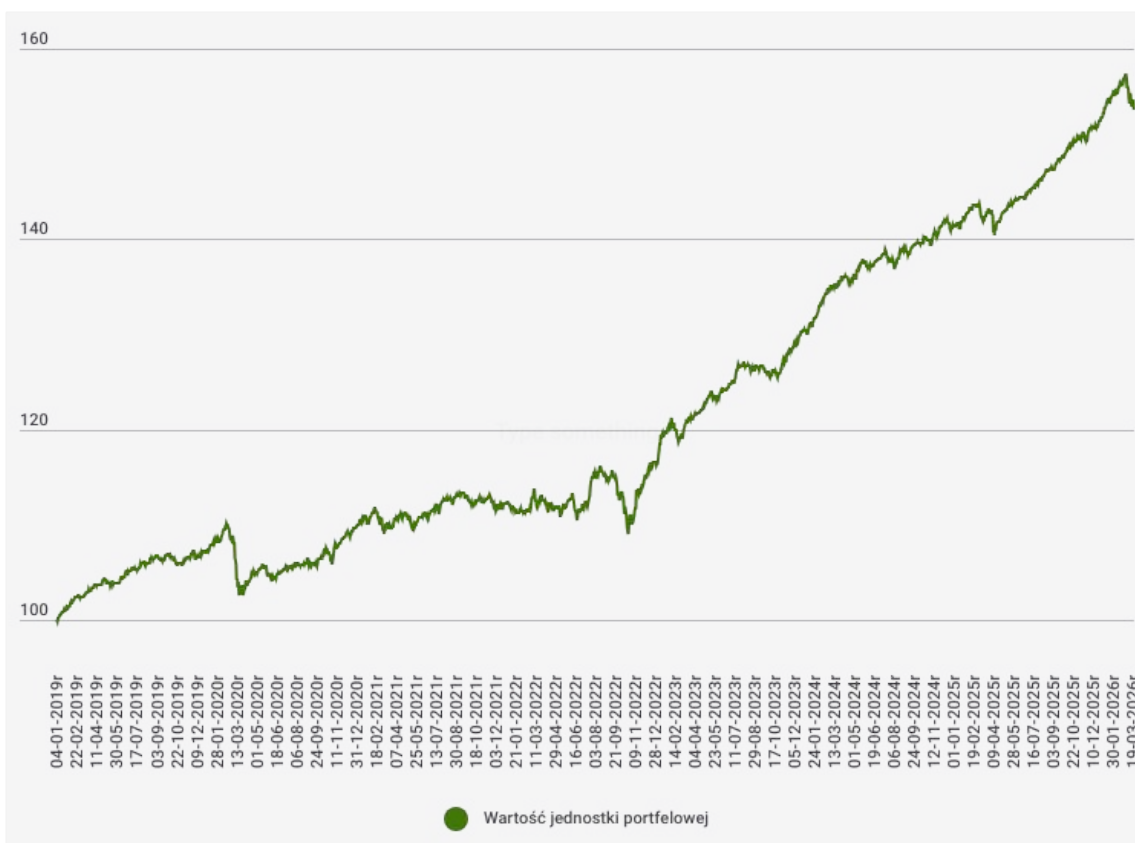


Portfel Ostrożny

Od początku marca obserwujemy wyraźną korektę, która najmocniej dotknęła popema Obligacji Uniwersalny, czyli polskie obligacje o dłuższym czasie do wykupu. W tym miesiącu skład modelu pozostaje jeszcze bez zmian. Jeżeli sytuacja nie ustabilizuje się w najbliższych tygodniach, zasadne może być odejście od długoterminowych obligacji i poszukiwanie rozwiązań chroniących portfel w otoczeniu wyższej inflacji.

Ten portfel jest przypisany do odpowiedniego profilu inwestycyjnego i dlatego nie możemy zaprezentować jego składu. Aby sprawdzić swój profil inwestycyjny, przejdź do Platformy Funduszy i wypełnij test.

[Przejdź do Platformy Funduszy >](#)



	1m	3m	6m	12m	36m	60M	YTD
Stopy zwrotu (19.03.2026)	-1,91%	1,01%	3,47%	7,75%	26,74%	40,01%	0,54%

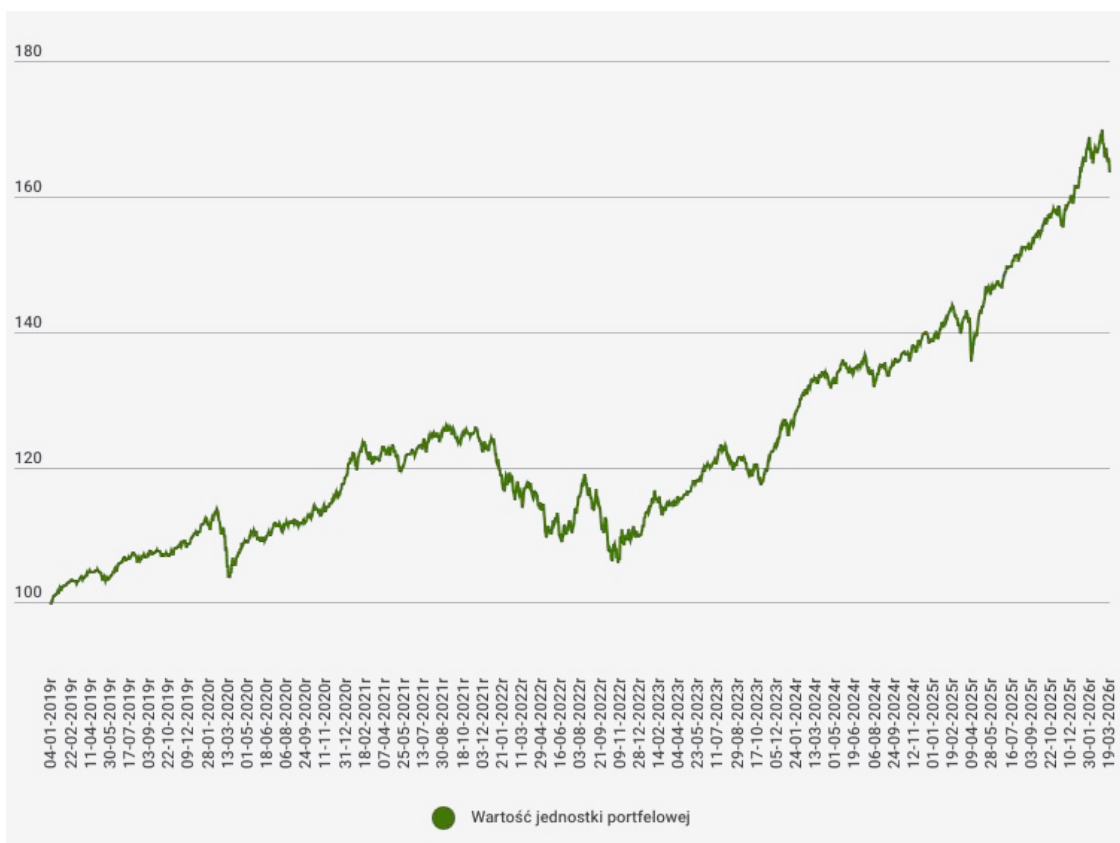


Portfel Stabilny

Portfel oddał nieco ze swoich zysków wypracowanych od początku roku. Pozytywnie zachował się w tym miesiącu jedynie Skarbiec Rynków Surowcowych, który dodaliśmy na początku lutego. W tym miesiącu zmniejszyliśmy ekspozycję na akcje polskie oraz złoto, powiększając tym samym część dłużną portfela. W kolejnym miesiącu dojdzie zapewne do dalszych zmian, w zależności od przebiegu wydarzeń na Bliskim Wschodzie i trwałości ich wpływu na światową sytuację makroekonomiczną.

Ten portfel jest przypisany do odpowiedniego profilu inwestycyjnego i dlatego nie możemy zaprezentować jego składu. Aby sprawdzić swój profil inwestycyjny, przejdź do Platformy Funduszy i wypełnij test.

[Przejdź do Platformy Funduszy >](#)



	1m	3m	6m	12m	36m	60M	YTD
Stopy zwrotu (19.03.2026)	-2,16%	1,96%	5,80%	14,98%	42,64%	34,96%	1,37%

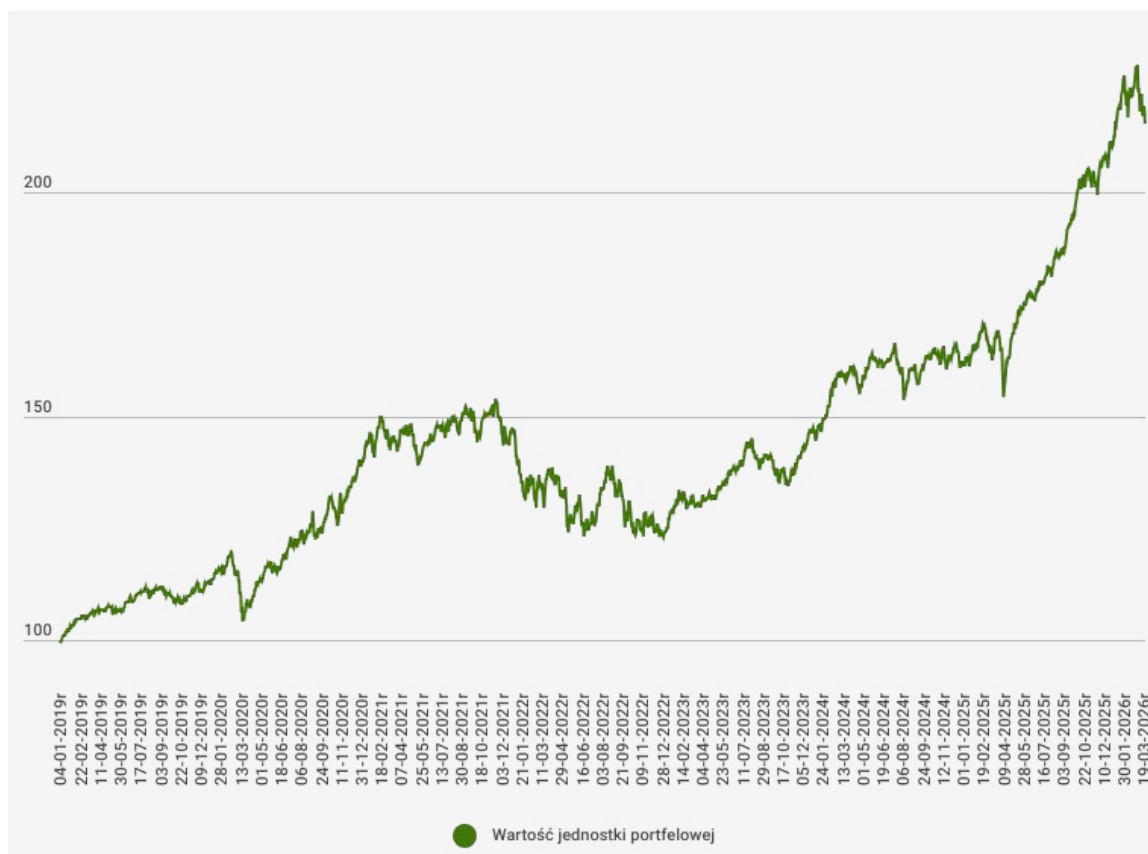


Portfel Zrównoważony

Portfel oddał część zysków wypracowanych od początku roku. W tym miesiącu zrezygnowaliśmy z ekspozycji na dłuższe polskie obligacje. Zamieniliśmy również ekspozycję na rynki wschodzącej Azji na rzecz Ameryki Łacińskiej, w myśl preferowania tych gospodarek, które eksportują surowce. Redukując sektor biotechnologiczny i złoto zrobiliśmy trochę miejsca na Skarbiec Value, licząc na korzyści wynikające z rosnących inwestycji w sektor sztucznej inteligencji.

Ten portfel jest przypisany do odpowiedniego profilu inwestycyjnego i dlatego nie możemy zaprezentować jego składu. Aby sprawdzić swój profil inwestycyjny, przejdź do Platformy Funduszy i wypełnij test.

[Przejdź do Platformy Funduszy >](#)



	1m	3m	6m	12m	36m	60M	YTD
Stopy zwrotu (19.03.2026)	-3,56%	3,41%	11,14%	28,12%	65,39%	49,17%	2,36%

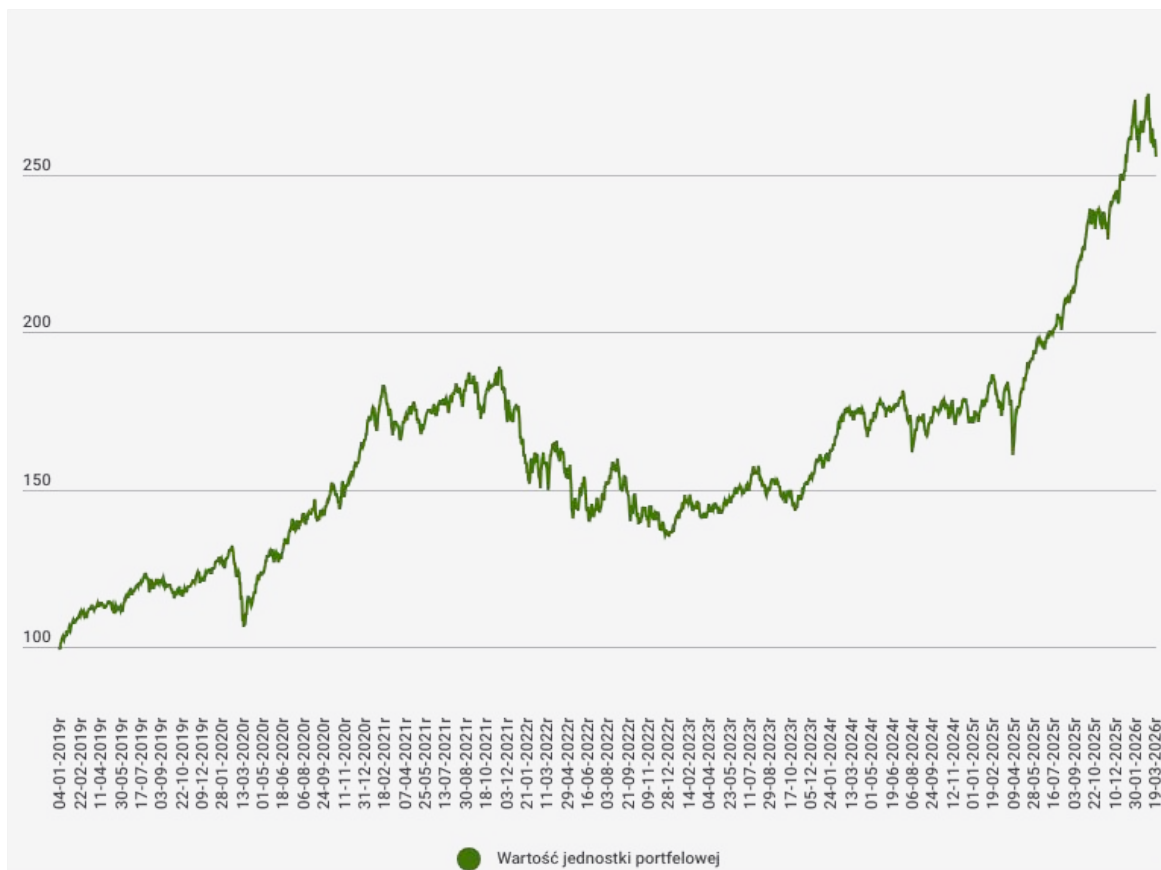


Portfel Agresywny

Na fali korekty również nasz portfel nieco stracił na wartości w marcu. W tym miesiącu redukujemy nieco ekspozycję na akcje. W gronie rynków wschodzących „przesiadamy” się do Ameryki Łacińskiej, jako eksportera surowców. Redukujemy też sektory spółek wydobywających złoto i biotechnologii, żeby zrobić miejsce dla Skarbiec Value, który daje ekspozycję na spółki budujące infrastrukturę pod sztuczną inteligencję. Obecnie posiadamy ponad 18% portfela w krótkoterminowych obligacjach.

Ten portfel jest przypisany do odpowiedniego profilu inwestycyjnego i dlatego nie możemy zaprezentować jego składu. Aby sprawdzić swój profil inwestycyjny, przejdź do Platformy Funduszy i wypełnij test.

[Przejdź do Platformy Funduszy >](#)



	1m	3m	6m	12m	36m	60M	YTD
Stopy zwrotu (19.03.2026)	-4,15%	4,68%	14,26%	40,24%	81,21%	50,74%	3,05%

Informacja reklamowa. Poniższy tekst nie stanowi porady inwestycyjnej ani rekomendacji. Inwestowanie w fundusze wiąże się z ryzykiem utraty kapitału. Z dniem 1 kwietnia 2026 r. subfundusz Caspar Stabilny Globalny zmienia nazwę na Caspar Kompas Rynkowy oraz modyfikuje politykę inwestycyjną i profil ryzyka. Przed podjęciem decyzji należy zapoznać się z Prospektem Informacyjnym oraz dokumentem KID na www.caspar.com.pl.



Stawiamy na...

Elastyczność i twarde dane z funduszem Caspar Kompas Rynkowy. **Ten fundusz to bezpośrednie przełożenie najlepszych pomysłów inwestycyjnych Jacka Maleszewskiego i Jędrzeja Janiaka – znanych z naszych Raportów, wskazań Barometru Gospodarczego oraz Portfeli Modelowych – na jeden, kompleksowo działający produkt inwestycyjny.**

W czasach podwyższonej zmienności i cykli inflacyjnych tradycyjne, sztywne strategie mogą okazać się niewystarczające. Dlatego w kwietniu zapraszamy właśnie do Caspara Kompas Rynkowego (wcześniej Caspar Stabilny Globalny), który od 1 kwietnia 2026 roku otwiera nowy rozdział z elastyczną polityką inwestycyjną.

Silnikiem rozwiązania jest podejście Top-Down i autorski Barometr Gospodarczy, który na bieżąco bada najważniejsze wskaźniki - globalne tempo wzrostu PKB oraz inflację. To obiektywne dane, a nie rynkowe emocje, wyznaczają kierunek inwestycji. Caspar Kompas Rynkowy wyróżnia się szeroką swobodą alokacji – potrafi płynnie przechodzić od 0% do 100% zaangażowania w akcje lub obligacje, a także inwestować w rynki surowcowe, co historycznie stanowiło narzędzie mitygujące presję inflacyjną.

Dla inwestora to ogromna wygoda. Fundusz na bieżąco dostosowuje proporcje aktywów do aktualnej fazy cyklu. Pozwala to ograniczyć ryzyko „bycia poza rynkiem” przy zmianie strategii, zmniejsza wpływ kosztów transakcyjnych i umożliwia odroczenie poboru podatku Belki. To kompleksowy portfel, w którym kierunek wyznacza czysta makroekonomia.

// Jędrzej Janiak i Jacek Maleszewski, zarządzający z Caspar TFI

**Jeśli masz pytania dotyczące raportu lub
inwestowania, napisz do nas:
kontakt@f-trust.pl**

**Wiele ciekawych materiałów na temat
inwestowania znajdziesz także na stronie
www.f-trust.pl**

Niniejsze opracowanie przygotowane przez F-Trust iWealth S.A. z siedzibą w Poznaniu ma charakter wyłącznie informacyjny. W szczególności nie stanowi ono oferty w rozumieniu art. 66 Kodeksu cywilnego, zaproszenia do zawarcia transakcji na instrumentach finansowych w nim przedstawionych, bądź rekomendacji inwestycyjnej. Niniejsze opracowanie nie stanowi także porady inwestycyjnej, ani jakiegokolwiek innej formy zalecenia inwestycyjnego dotyczącego danego instrumentu finansowego. Niniejsze opracowanie nie stanowi także jakiegokolwiek innej porady w szczególności prawnej bądź podatkowej.

Niniejsze opracowanie nie powinno stanowić samodzielnej podstawy jakiegokolwiek decyzji inwestycyjnej. Niniejsze opracowanie jest przeznaczone dla podmiotów zainteresowanych otrzymywaniem newslettera redagowanego przez F-Trust iWealth S.A.

Autorami niniejszego opracowania są Jędrzej Janiak oraz Jacek Maleszewski i wszelkie komentarze w nim inkorporowane stanowią wyraz poglądów jego autorów oraz zostały oparte na stanie wiedzy aktualnym w dniu jego sporządzenia. Wszelkie wyniki inwestycyjne przedstawione w ramach niniejszego opracowania w chwili jego publikacji mają charakter historyczny i nie stanowią gwarancji uzyskania podobnych w przyszłości.

F-Trust iWealth S.A. oświadcza, że pełni funkcję agenta firmy inwestycyjnej Caspar Asset Management S.A., a także prowadzi działalność polegającą na pośrednictwie w zbywaniu i odkupywaniu jednostek uczestnictwa funduszy inwestycyjnych oraz tytułów uczestnictwa w funduszach zagranicznych. F-Trust iWealth S.A. oraz Caspar Towarzystwo Funduszy Inwestycyjnych S.A. są spółkami zależnymi w stosunku do Caspar Asset Management S.A. F-Trust iWealth S.A. informuje, że będące przedmiotem niniejszego opracowania jednostki uczestnictwa funduszy inwestycyjnych oraz tytuły uczestnictwa w funduszach zagranicznych są możliwe do nabycia za pośrednictwem F-Trust iWealth S.A. i w związku z tym F-Trust iWealth S.A. może przysługiwać różnicowane wynagrodzenie.

Dysponentem wszelkich autorskich praw majątkowych do niniejszego opracowania jest F-Trust iWealth S.A. Powielanie lub publikowanie niniejszego opracowania lub jego części bez pisemnej zgody F-Trust iWealth S.A. jest zabronione.

F-Trust iWealth S.A. informuje, że dołożył wszelkich starań aby zamieszczone w niniejszym opracowaniu informacje były przedstawione rzetelnie i były oparte na kompetentnych, powszechnie dostępnych źródłach, jednak nie może zagwarantować ich poprawności, zupełności i aktualności.

F-Trust iWealth S.A. nie ponosi odpowiedzialności za ewentualne błędy lub braki w niniejszym opracowaniu, ani za jakiegokolwiek decyzje inwestycyjne podjęte w związku z tym opracowaniem.

Wyniki inwestycyjne poszczególnych funduszy prezentowane są w zakładce „Notowania” oraz na stronach internetowych poszczególnych funduszy.

F-Trust iWealth S.A. informuje, że z każdą inwestycją wiąże się ryzyko. Fundusze nie gwarantują realizacji założonego celu inwestycyjnego, ani uzyskania określonego wyniku inwestycyjnego. Należy liczyć się z możliwością częściowej utraty wpłaconych środków. Indywidualna stopa zwrotu uczestnika nie jest tożsama z wynikiem inwestycyjnym funduszu i jest uzależniona od dnia zbycia i odkupienia jednostek uczestnictwa oraz od poziomu pobranych opłat oraz innych obciążeń dochodów z inwestycji w fundusze, w szczególności podatku od dochodów kapitałowych. Szczegółowy opis czynników ryzyka znajduje się w odpowiednim dla danego funduszu prospekcie informacyjnym oraz kluczowych informacjach dla inwestorów.